

Allgemein

Der Linearpositionierer ist durch seinen geschlossenen Führungsaufbau unempfindlich gegen das Eindringen von Schmutz und Fremtteilen. Die Linearkugellager und Gleitbuchsen sind mit Dichtringen gegen das Eindringen von Fremdstoffen geschützt. Die verwendeten Antriebs- und Führungselemente sind wartungsarm.

Schmierung

Die Führungsstangen (170; 380) sind mittels Fettreservoir in den Linearkugellagern dauerhaft geschmiert. Bei starker Belastung wie hohe Geschwindigkeit, kurze Zykluszeiten oder ungünstige Umgebungsbedingungen empfehlen wir, wöchentlich die Führungsstangen (170; 380) zu reinigen und mit einem Schmierfett leicht zu befeuchten. Die beiden Zahnstangen (180; 390) müssen regelmäßig mindestens einmal monatlich gereinigt und mit Schmierfett befeuchtet werden. Die Drehmomentwelle (190) muss über einen der beiden Schmiernippel (50) monatlich nachgefettet werden. Hier genügen 2-3 Hübe aus der Fettpresse. Als Schmierfett empfehlen wir z.B. Klüberplex BEM 34-132. Bei Verwendung anderer Schmierstoffe empfehlen wir folgende Mindestanforderungen nach DIN:

| Schmierstoff | DIN-Kennzeichen | DIN-Nummer | Bemerkung |
|--------------|-----------------|-------------|-------------------|
| Schmierfett | KP HC 2 N -30 | 51502/51825 | Calciumseifenfett |

Austausch der Führungs- und Antriebsselemente:

Grundsätzlich sind die Führungsstangen (170; 380), die beiden Zahnstangen mit Ritzel (180; 390), und die Drehmomentwelle (190) wartungs- und verschleißarm. Sollte dennoch ein Austausch eines der Führungs- oder Antriebsselemente notwendig sein, muss das Positioniersystem zur werksseitigen Überholung eingeschickt werden, oder es ist ein Fachmonteur anzufordern.

Zahnriemen:

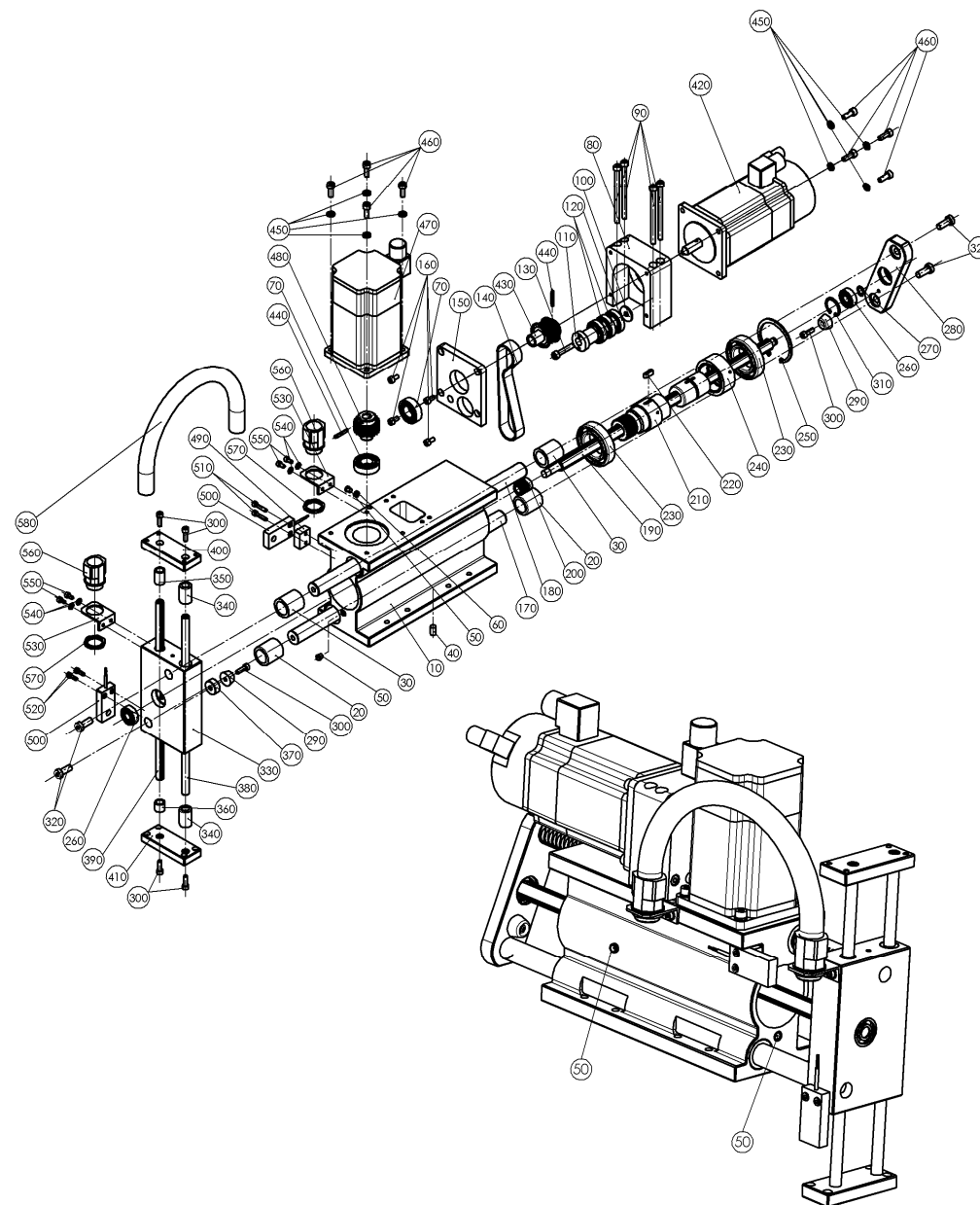
Grundsätzlich ist der eingesetzte Zahnriemen (140) wartungsarm. Sollte dennoch ein Riemenwechsel notwendig werden, muss das Positioniersystem zur werksseitigen Überholung eingeschickt werden, oder es ist ein Fachmonteur anzufordern.

Service

Bei Ersatzteilbestellungen, Service- oder Änderungswünschen, geben Sie bitte die Material- und Auftragsnummer (siehe Typenschild) des Achssystems an.

Ersatzteile

| Pos. : | Bezeichnung: | Liefermenge: | Best.-Nr. : |
|--------|----------------------------------|--------------|-------------|
| 500 | Endschalter, Kabel 5m (Standard) | Stck. | 00052060002 |
| | Endschalter, Kabel 10m | | 00052060004 |
| | Endschalter, Kabel 0,2m, Stecker | | 77040004000 |



General

Due to the closed design of the cantilever axis, it is protected against dust and foreign particles. The ball bearings and slide bearings are fitted with sealing rings for additional protection. The utilised drive and guide elements have very low maintenance requirements.

Lubrication

The guide rods (170; 380) are permanently lubricated through a grease reservoir that is located inside the ball bearings. If the axis is used in harsh conditions e.g. high speed, short cycle time or demanding environmental conditions, we recommend to clean both guide rods (170; 380) weekly and lubricate them lightly with a grease. The toothed racks (180; 390) have to be cleaned and lubricated once a month. The ballspline (190) must be lubricated monthly by means of one of the lubricating nipples (50). We recommend 2-3 cycles with a grease gun. As lubricating grease we recommend e.g. Calypso BEM 34-132. When using other lubricants we recommend the following minimum requirements in conformity with DIN:

| Lubricant | DIN-Identification | DIN-Number | Comment |
|--------------------|--------------------|-------------|---------------------|
| Lubricating grease | KP HC 2 N -30 | 51502/51825 | Calcium soap grease |

Replacement of guiding- and drive elements

The guide rods (170; 380), the toothed racks (180; 390) and the ballspline (190) basically requires no maintenance and is long life. However, should a replacement of this parts become necessary, the linear positioning unit has to be sent to SCHNEIDER ELECTRIC, or a mechanic specialist of SCHNEIDER ELECTRIC has to be requested.

Belt replacement

The timing belt (140) is basically maintenance-free. However, should a belt change become necessary, the linear positioning unit has to be sent to SCHNEIDER ELECTRIC, or a mechanic specialist of SCHNEIDER ELECTRIC has to be requested.

Service

For spare part orders, service or product modifications, please supply material and order number (located on axis name plate) of the axis system.

Spare Parts List

| Pos.: | Description: | Quantity: | Order no.: |
|-------|-------------------------------------|-----------|-------------|
| 500 | Limit switch, cable 5m (standard) | pc. | 00052060002 |
| | Limit switch, cable 10m | | 00052060004 |
| | Limit switch, cable 0,2m, connector | | 77040004000 |

